

Plus⁺
رمپا⁺

آسیاب-مخلوط‌کن

دفترچه راهنما

بی ال-ای ۴۷۴



لطفاً قبل از بکارگیری دستگاه این دفترچه را بدقت مطالعه فرمایید.
این دفترچه راهنما را برای مطالعه مجدد در دسترس نگهداری نمایید.

www.neico-electric.com

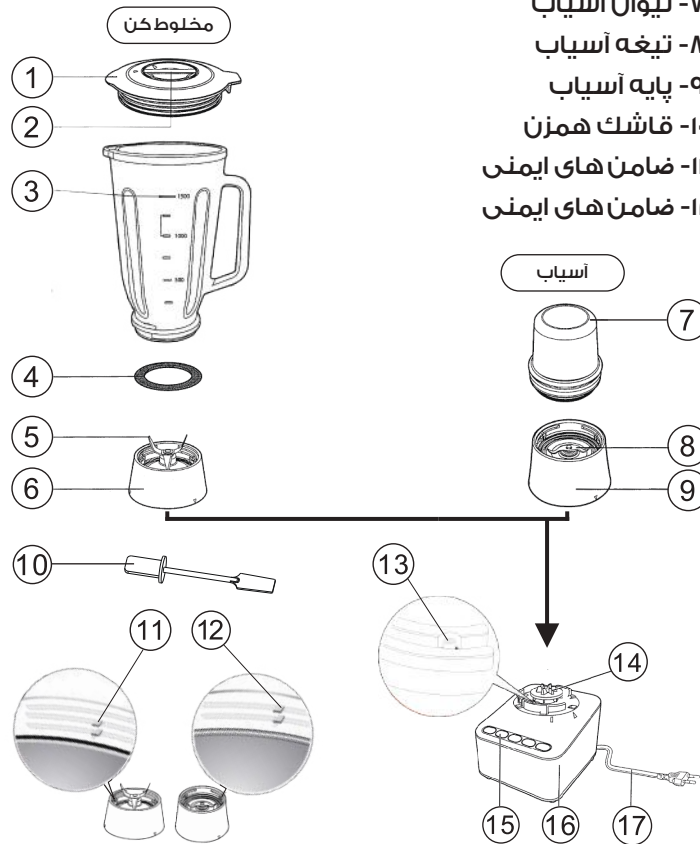
شرکت صنایع الکتریکی **ناسیونال** (ایران)



آشنایی با قطعات مختلف دستگاه

- ۱۳- قفل ایمنی
- ۱۴- کوپلینگ پائینی
- ۱۵- کلیدهای کنترل
- ۱۶- بدنه مخلوط کن
- ۱۷- سیم و دوشاخه

- ۱- درب پارچ مخلوط کن
- ۲- درپچه میانی مخلوط کن
- ۳- پارچ ۱/۵ لیتری
- ۴- واشر زیر پارچ مخلوط کن
- ۵- تیغه مخلوط کن
- ۶- پایه مخلوط کن
- ۷- لیوان آسیاب
- ۸- تیغه آسیاب
- ۹- پایه آسیاب
- ۱۰- قاشک همزن
- ۱۱- ضامن های ایمنی
- ۱۲- ضامن های ایمنی





نکات ایمنی و احتیاطی

- برای جلوگیری از شوک الکتریکی و آتش سوزی ناشی از اتصال کوتاه، سوختن، آسیب دیدگی یا دود موارد زیر را رعایت کنید:
- ۱- این دستگاه برای مصارف خانگی تولید شده است.
 - ۲- به سیم و دوشاخه برق آسیب نرسانید.
 - ۳- اگر سیم یا دوشاخه دستگاه آسیب دیده و یا دوشاخه برق شل شده و در پریز می لغزد از دستگاه استفاده نکنید.
 - اگر سیم آسیب دیده است، باید توسط تولیدکننده، خدمات پس از فروش مرکزی یا سایر مراکز مجاز تعویض شود، تا مانع آسیب های احتمالی در آینده شود.
 - ۴- از وصل کردن و جدا کردن سیم برق با دست خیس خودداری کنید.
 - ۵- بدنه اصلی دستگاه را داخل آب فرو نبرده و حتی روی آن آب نریزید.
 - ۶- از تعمیر، بازکردن و یا تعویض قطعات دستگاه خودداری کنید.
 - جهت تعمیر و تعویض قطعات به مراکز خدمات پس از فروش مجاز مراجعه کنید.
 - ۷- از وارد کردن اشیاء به دریچه های تهویه و فاصله های موجود بر روی بدنه دستگاه خودداری کنید. (مخصوصاً وسایل فلزی؛ مانند میخ یا سیم)
 - ۸- وقتی دستگاه در حال کار کردن است از بازکردن درب آن خودداری کنید.
 - ۹- برای شستشوی قطعات قابل شستشوی دستگاه از آب گرم (بالای ۶۰°C) استفاده نکنید.
 - ۱۰- برای خشک شدن دستگاه، آن را نزدیک آتش یا منشأ حرارتی دیگری قرار ندهید.
 - ۱۱- دمای موادی که داخل مخلوطکن یا آسیاب می ریزید نباید بیشتر از ۶۰°C باشد.
 - ۱۲- تا وقتی مطمئن نشده اید که پایه آسیاب و یا مخلوط کن خوب سر جای خود چفت شده است از دستگاه استفاده نکنید.
 - ۱۳- وقتی دستگاه در حال کار کردن است، دست، قاشق، چنگال یا هر چیز دیگری را وارد نکنید.
 - ۱۴- وقتی دستگاه در حال کار کردن است، آسیاب یا مخلوط کن را از بدنه اصلی جدا نکنید.
 - ۱۵- مطمئن شوید ولتاژ مورد نیاز دستگاه با ولتاژ برق شما یکسان باشد. (از متصل کردن چند دستگاه به یک پریز خودداری کنید زیرا ممکن است باعث بروز حرارت شود. اگر لازم است چند دستگاه را به یک پریز متصل کنید، اطمینان حاصل کنید که مجموع ولتاژ دستگاه ها از ظرفیت پریز بیشتر نباشد.)



نکات ایمنی و احتیاطی

۱۶- این دستگاه برای استفاده توسط افرادی که از نظر فیزیکی کم‌توان باشند، از مشکلات حسی یا ذهنی رنج می‌برند یا افراد کم‌تجربه و بی‌دانش می‌باشند (مانند کودکان) مناسب نیست، مگر آنکه فردی که با موارد ایمنی آشنا بوده و مسئولیت آنها را بپذیرد، بر عملکرد آنان نظارت داشته باشد. (این دستگاه برای بازی طراحی نشده است)

۱۷- دوشاخه را به درستی به پریز متصل کنید (در غیر این صورت ممکن است در اطراف دوشاخه حرارت ایجاد شده و باعث آسیب و آتش‌سوزی شود).
۱۸- دوشاخه را مرتباً تمیز کنید (رطوبت می‌تواند مانع اتصال صحیح دوشاخه به برق شود).

۱۹- اگر دستگاه بصورت صحیح عمل نمی‌کند، آن را از برق جدا کرده و دیگر از دستگاه استفاده نکنید و در اسرع وقت دستگاه را جهت تعمیر به مراکز خدمات مجاز ببرید. (موارد خراب شدن دستگاه مانند: ۱. سیم یا دوشاخه به صورت غیرعادی گرم شود ۲. سیم آسیب دیده باشد یا برق قطع شده باشد ۳. بدنه اصلی دستگاه تغییر شکل داده، آسیب دیده یا بصورت غیرعادی گرم شده باشد)
۲۰- اگر مواد گرم داخل مخلوط کن بریزید، به دلیل بخار ایجاد شده داخل مخلوط کن حین کار ممکن است درب مخلوط کن جدا شده و پرتاب شود.
۲۱- برای جلوگیری از شوک الکتریکی و آتش‌سوزی ناشی از اتصال کوتاه، سوختن، آسیب دیدگی یا دود موارد زیر را رعایت کنید.

- هیچ یک از قطعات دستگاه را با قطعات غیرمجاز تعویض نکنید.
- وقتی دستگاه در حال کار کردن است، مراقب آن باشید و دستگاه در حال کار را به حال خود رها نکنید.
- از استفاده از دستگاه بر روی سطوح غیرمسطح، فرش، موکت و... که در برابر حرارت مقاوم نیستند، جاهایی که امکان دارد دستگاه خیس شود، یا نزدیک منابع حرارتی قرار دارد خودداری کنید.
- ۲۲- ظرف مخلوط کن را بیشتر از ۱/۵ لیتر پر نکنید.
- ۲۳- ظرف آسیاب را بیشتر از مقدار مجاز پر نکنید.
- ۲۴- حتماً حین استفاده درب مخلوط کن را سفت کرده و دریچه میانی ظرف را نیز ببندید.



نکات ایمنی و احتیاطی

- ۲۵- موقع جدا کردن دستگاه از برق، دوشاخه را بگیرید و از کشیدن سیم دوشاخه خودداری کنید.
- ۲۶- در صورت استفاده از مخلوط‌کن، به ازای هر ۲ دقیقه کار کردن دستگاه، ۲ دقیقه به آن استراحت دهید تا خنک شود.
- ۲۷- در صورت استفاده از آسیاب، به ازای هر ۱ دقیقه کار کردن دستگاه، ۲ دقیقه به آن استراحت دهید تا خنک شود.
- ۲۸- وقتی در حال استفاده از دستگاه نیستید، آن را از برق جدا کنید.
- ۲۹- وقتی در حال جابجایی دستگاه هستید، بدنه اصلی دستگاه را با دو دست نگه دارید.
- ۳۰- قبل از عوض کردن قطعات دستگاه یا جداسازی آنان برای شستشو، دستگاه را خاموش کرده و آن را از برق جدا کنید.
- ۳۱- از دستگاه روی سطح تمیز، صاف، خشک و محکم استفاده کنید.
- ۳۲- اگر تیغه‌ها گیر کرد، دستگاه را خاموش کرده، آن را از برق جدا کنید.
- ۳۳- از وارد کردن دست خود به داخل خودداری کنید و از کاردک برای رفع گرفتگی دستگاه استفاده کنید.
- ۳۴- پس از هر بار استفاده، سطوحی که با مواد غذایی در تماس هستند را به دقت تمیز کنید.

به یاد داشته باشید:

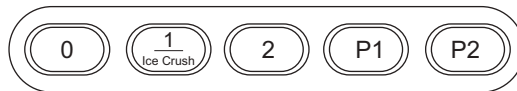
- سیستم قفل ایمنی برای این طراحی شده که اگر دستگاه بصورت صحیح متصل نشده باشد و هر چیز سر جای خودش چفت نشده باشد، از روشن شدن دستگاه خودداری شود.
- از فشار دادن قفل ایمنی و ضامن‌های ایمنی با دست یا هر وسیله دیگر جداً خودداری کنید.
 - از ریختن مایعات و مواد بر روی ضامن‌ها، قفل و کلیدهای کنترل خودداری کنید.
 - ضامن‌ها و قفل ایمنی را بطور مداوم تمیز کنید.



نحوه استفاده از دستگاه

کلیدهای کنترل

- 0- خاموش
- 1- سرعت ۱ و یخ خردکن
- 2- سرعت ۲
- P1- پالس با سرعت کم (این عملکرد برای وقتی است که مواد شما به صورت کامل خورده شده است)
- P2- پالس با سرعت زیاد (این عملکرد برای وقتی است که مواد شما به صورت کامل خورده شده است)



پیش از استفاده

قبل از اولین استفاده، تمامی قطعات دستگاه را بشوئید.

جداسازی قطعات

مخلوط کن:

- ۱- پایه مخلوط کن را در جهت عقربه های ساعت بچرخانید. (مراقب تیغه ها باشید)
- ۲- پارچ مخلوط کن را به سمت بالا بکشید تا از پایه جدا شود.



آسیاب:

- ۱- آسیاب را برعکس کرده و پایه را در خلاف جهت عقربه های ساعت بچرخانید. (مراقب تیغه ها باشید)
- ۲- پایه آسیاب را به بالا بکشید تا از ظرف جدا شود.



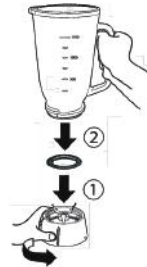


نحوه استفاده از دستگاه

سرهم کردن قطعات

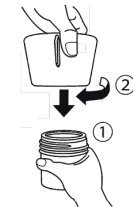
مخلوط کن:

- ۱- واشر مخلوط کن را روی پایه قرار دهید. (اگر واشر به درستی در جای خود قرار نگیرد، مخلوط کن نشستی خواهد داشت)
- ۲- مراحل نشان داده شده با فلش را به ترتیب انجام دهید. پارچ را روی پایه پارچ قرار دهید و پایه را خلاف جهت عقربه های ساعت بچرخانید.
- مطمئن شوید واشر در جای خود قرار گرفته و همه چیز محکم است.
- وقتی پایه مخلوط کن روی بدنه اصلی قرار دارد، پارچ را از آن جدا نکنید.



آسیاب:

- ۱- لیوان آسیاب را برعکس کنید.
- ۲- پایه آسیاب را روی لیوان آسیاب قرار داده، پایه را در جهت حرکت عقربه های ساعت بچرخانید.
- مطمئن شوید که شیار (رزوه) روی پایه و لیوان به درستی بر روی هم بسته شوند.



نحوه استفاده از مخلوط کن

به یاد داشته باشید:

- ظرفیت مخلوط کن ۱.۵ لیتر می باشد.
- وقتی پارچ مخلوط کن خالی است، دستگاه را روشن نکنید.
- اگر پارچ مخلوط کن به درستی در جای خودش قرار نگیرد، نمی توانید از دستگاه استفاده کنید.
- اگر تیغه های دستگاه گیر کرد، دستگاه را خاموش کرده و آن را از برق جدا کنید. انگشت خود را وارد پارچ نکرده و با استفاده از یک کاردک موافق تیغه را از بین ببرید.
- موقع خالی کردن مخلوط کن، مراقب تیغه های فلزی باشید.



نحوه استفاده از دستگاه

- تا وقتی دستگاه کاملاً متوقف نشده است، مخلوط کن را جدا نکنید.
- مراقب باشید تا دستگاه از بلندی به پائین نیفتد؛ زیرا باعث آسیب خواهد شد.
- از نگهداشتن طولانی مدت مواد و مایعات در پارچ مخلوط کن خودداری کنید.
- مطمئن شوید که پارچ به پایه مخلوط کن متصل است و از متصل کردن پارچ به پایه آسیاب خودداری کنید.
- از قرار دادن گوشت، ماهی، مواد سفید (مانند دانه‌های سویای خشک شده، مواد منجمد، زردچوبه، دارچین و ...)، مواد چسبان (مانند کره بادام زمینی)، موادی که آب کمی دارند (مانند سیب زمینی له شده) در مخلوط کن خودداری کنید.

خرد کردن یخ

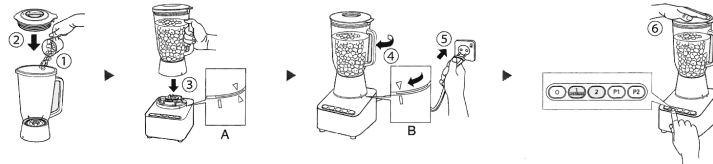
روش خرد کردن یخ مانند روش استفاده از مخلوط کن است. ۸ تا ۱۰ قطعه یخ که ابعاد آنها بزرگتر از ۲ سانتی متر نباشد، داخل پارچ بریزید، درب پارچ را در جای خود قرار دهید. دوشاخه را به برق متصل کنید. سپس کلید کنترل را برای ۱ تا دو ثانیه در وضعیت $\frac{1}{Ice\ Crush}$ قرار دهید. آنگاه کلید ۵ را فشار دهید و ۱ تا ۲ ثانیه صبر کنید. این عمل را برای ۶ تا ۱۰ بار تکرار کنید. تکه‌های یخ را فقط با اضافه کردن یک فنجان یا بیشتر مایع داخل پارچ مخلوط کن بریزید و به تنهایی به کار نبرید.

احتیاط: هنگام استفاده از یخ، درب پارچ را محکم فشار دهید.

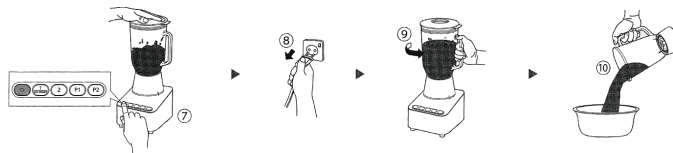


نحوه استفاده از دستگاه

- ۱- مواد را داخل پارچ بریزید.
- ۲- درب پارچ را بگذارید. (مطمئن شوید درچه میانی نیز بسته است)
- ۳- پس از آن که مطمئن شدید دستگاه خاموش است، با تطابق مثلث‌های نشانگر محل صحیح اتصال پارچ به بدنه مخلوط کن، نسبت به نصب پارچ روی بدنه اقدام نمائید. (شکل A)
- ۴- پارچ را در جهت عقربه‌های ساعت بچرخانید تا صدای کلیک بشنوید. (شکل B روی بدنه و پایه دیده شود)
- ۵- دستگاه را به برق وصل کنید.
- ۶- دستگاه را با سرعت مورد نظر روشن کنید.



- ۷- پس از پایان کار، دکمه "0" را بریزید.
- ۸- دستگاه را از برق جدا کنید.
- ۹- پارچ را در خلاف جهت حرکت عقربه‌های ساعت بچرخانید و آن را از بدنه جدا کنید.
- ۱۰- مواد موجود در پارچ را به آرامی خالی کنید تا از پاشش مواد ممانعت گردد.





نحوه استفاده از دستگاه

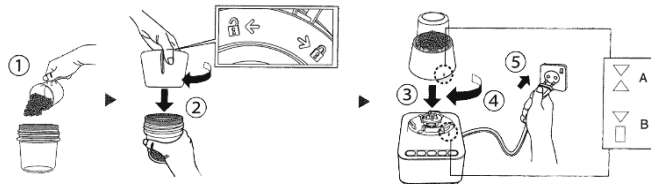
نحوه استفاده از آسیاب

آسیاب این دستگاه برای آسیاب کردن مواد خشک مانند دانه‌های قهوه، فلفل و سایر چاشنی‌ها طراحی شده است.

به یاد داشته باشید:

- ظرفیت آسیاب ۵۰ گرم خشک است. (مثل دانه‌های قهوه)
- وقتی آسیاب خالی است، دستگاه را روشن نکنید.
- موقع خالی کردن آسیاب، مراقب تیغه‌های فلزی باشید.
- تا وقتی دستگاه کاملاً متوقف نشده است، آسیاب را جدا نکنید
- قبل از فشردن مجدد کلیدهای P1 یا P2 مطمئن شوید که تیغه‌های آسیاب کاملاً متوقف شده است.
- مطمئن شوید که لیوان آسیاب به پایه آسیاب متصل است و از متصل کردن لیوان آسیاب به پایه مخلوط کن خودداری کنید.
- از قرار دادن گوشت، ماهی، مواد سفید (مانند دانه‌های سویای خشک شده، مواد منجمد، زردچوبه، دارچین و...)، مواد با فیبر بالا و چسبان (مانند کره بادام زمینی) و یخ در آسیاب خودداری کنید.

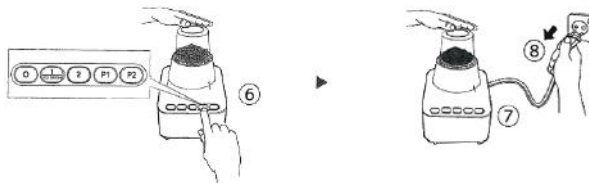
- ۱- لیوان آسیاب را برعکس کرده و مواد مورد نیاز را داخل آن بریزید.
- ۲- پایه آسیاب را روی لیوان قرار داده و آن را در جهت عقربه‌های ساعت بچرخانید تا در جای خود محکم شود.
- ۳- آسیاب را روی بدنه قرار دهید. مطمئن شوید که مثلث روی آسیاب و بدنه مانند شکل A باشند.
- ۴- آسیاب را بچرخانید تا صدای کلیک بشنوید و نشانه‌های روی بدنه مانند شکل B شوند.
- ۵- دستگاه را به برق وصل کنید.





نحوه نگهداری و تمیز کردن

- ۶- دستگاه را با سرعتی که می‌خواهید روشن کنید .
۷- پس از اتمام کار، دستگاه را خاموش کنید و آن را از برق جدا کنید.



- ۸- آسیاب را در جهت خلاف حرکت عقربه‌های ساعت چرخانده و از بدنه جدا کنید.
۹- آسیاب را برعکس کرده و با چرخاندن پایه آن در خلاف جهت عقربه‌های ساعت، پایه را از ظرف جدا کنید.
۱۰- محتویات ظرف را خالی کنید.



تمیز کردن

نظافت این دستگاه پس از هر بار استفاده شامل چهار مرحله پیش‌شستشو (آبکشی)، شستشو، نظافت با برس و پاک کردن می‌باشد.

به یاد داشته باشید:

- در مرحله آب‌کشی، بیشتر از مقدار مجاز داخل پارچ یا آسیاب، آب نریزید.
- پس از پیش‌شستشو (آب‌کشی)، دستگاه را از برق جدا کنید.
- موقع شستشوی محصول، به قطعات شیشه‌ای و فلزی دقت کنید.
- از بنزین، تینر، سفیدکننده، الکل، پودر براق‌کننده، برس فلزی و ... برای شستشوی دستگاه استفاده نکنید؛ زیرا می‌تواند باعث آسیب به بدنه دستگاه شود.
- برای شستن دستگاه از ماشین ظرفشویی یا ظرف خشک‌کن استفاده نکنید.
- ممکن است قطعات پلاستیکی در طول زمان تغییر رنگ دهند، این باعث تأثیر بر عملکرد دستگاه نخواهد شد.



نحوه نگهداری و تمیز کردن

- پس از هر بار استفاده، دستگاه را تمیز کنید.

پیش شستشو (آبکشی)

مخلوط کن را تا ۷۵۰ میلی لیتر آب کنید، دکمه ۲ را بزنید و درب دستگاه را محکم سر جای خود نگه دارید، این کار را ۳ الی ۱۰ بار تکرار کنید.



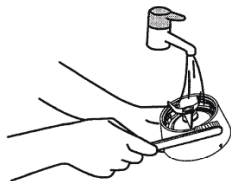
شستشو

- قبل از شستن، اطمینان حاصل کنید که واشر مخلوط کن را خارج کرده اید.
- شستشو را با مایع ظرفشویی رقیق شده (خنثی) و یک اسفنج نرم انجام دهید.
- قطعات قابل شستشوی دستگاه را به خوبی آبکشی کرده و با دقت خشک کنید.



شستشو با استفاده از برس

- تیغه ها را با استفاده از یک برس و زیر جریان آب بشوئید.
- از شستشوی دستی تیغه ها خودداری کنید.

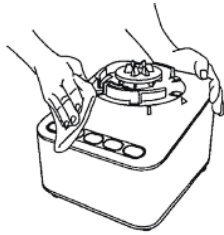




نحوه نگهداری و تمیز کردن

پاک کردن

لازم است بدنه اصلی دستگاه را با استفاده از دستمال مرطوب تمیز کنید.



نگهداری

به یاد داشته باشید:

- سیم برق را به دور بدنه موتور نپیچانید.
- تمامی قطعات مخلوطکن را سرهم کرده و سپس در قفسه بگذارید.
- تمامی قطعات آسیاب را سرهم کرده و سپس در قفسه بگذارید.



| مشخصات فنی | |
|---------------------------------------|-------------|
| بی ال-ای ۴۷۴ | مدل |
| ۲۳۰ ولت ~ ۵۰ هرتز (فقط برق متناوب) | منبع تغذیه |
| ۸۰۰ وات | توان |
| □ | طبقه حفاظتی |
| ۱۵۰۰ میلی لیتر | ظرفیت پارچ |